



校長 長嶺 勇

思いは力

ロシアのソチで、つい先日の2月7日～23日の17日間にわたって第22回オリンピック冬季競技大会が行われました。日本からは合計113名の選手がこの大会に出場し、身につけた最高の“技”と“力”を發揮してそれぞれの成績を残しました。予想どおりの結果を出した人がいる反面で、残念ながら思い通りに実力を發揮できなかった人もいました。もちろん選手の中には思わぬ力を發揮して期待した以上の成績を残した人もいます。▲そこで気がついたことは、最近の若いアスリートの中には、大会の緊張感や応援に対するプレッシャーなどを感じさせず、のびのびと実力を發揮できる人が多くなったということです。これは冬の競技に限りません。あらゆるスポーツにおいて、最近では緊張や萎縮から解放された選手を多く見かけます。中には、応援する人々の思いをプレッシャーどころか、自分の持っている以上の力に変えてしまうという人もいます。▲ところで、相撲の白鵬が初場所で28度目の優勝を飾り、現役力士で最多の優勝回数となりましたが、この相撲において大事にされているのが、“心”“技”“体”の3つです。3拍子揃ったときに、おのずと結果がついてくるとも言われます。しかし、この3つのすべてを鍛えることの何と難しいことでしょうか。▲おそらくどんな競技でもより高いところに到達するためには、結局のところこの3つの要素をいかに高めるかということが鍵になるのだと思います。この中のどれが欠けても最高の結果には到達できないのだと思います。▲ところが、今や技術や身体づくりの面では、科学的なデータや理論に支えられた効果的なトレーニングが大きな成果を生んでいる一方で、心の問題は、相変わらず一朝一夕では乗り越えられません。マイナスをプラスに変える思考方法や逆境を力に変える考え方が求められますが、なかなか困難です。それはものごととのとらえ方や考え方にその個々の人々が背負ってきた人生が反映されているからです。科学や理論だけではどうにもならない問題があります。“心”の問題の解決は、個々の人間の、現時点だけでなく生育上で生じた、それゆえ決して同一ではない、さまざまな問題をも解決し克服していくことにつながります。家庭の重要性が問われる所以(ゆえん)です。▼三年生の諸君がこれから出会うさまざまな困難に打ち勝つためには、今後は一人一人が自分の責任としてそれを引き受け、逃げずに正面から立ち向かっていくことです。辛いこともあるでしょうが、思いを力に変え、心が負けないようがんばってください。最後には人生の栄冠を勝ち取れるよう、心から祈りつつ(はなむけ)の言葉とします。



PTA会長 高山由紀枝

卒業によせて

卒業生の皆さん、そして保護者の皆様、ご卒業おめでとうございます。心からお祝い申し上げます。▲いよいよ楽しかった高校生活が終わり、新しい人生のスタートです。進学する人、就職する人、それぞれ道が異なりますが、何事にも一生懸命取り組んで下さい。一生懸命という言葉、かっこ悪いとか、ダサいと言う人もいますが、一生懸命という言葉ほど、素敵な、かっこいい言葉は無いと思います。▲体育祭のときを思い出して下さい。自分の限界まで走ったこと、応援合戦での頑張り、チアリーダー達の笑顔の陰には、たくさんの汗と涙と擦り傷がありましたよね。そして、マラソン大会。真っ赤な顔をして走ったり、横腹を押さえながら走ったり、それぞれが精一杯、力の限り頑張っていました。その姿は、決してかっこ悪いことではありません。あのかの充実感を忘れないで欲しいのです。▲今から就職する皆さんは、仕事ができることに感謝して下さい。就職難の今、進路指導の先生方や、多くの先生方が、皆さんのために頑張って就職先を確保してくれました。そのような努力の上に、皆さんが就職できていることを忘れないで下さい。▲進学する皆さんは、進学させてもらえるという自分の環境に感謝して下さい。合格したのは自分の頑張りかもしれませんが、その喜びは自分一人では勝てたものでは決してありません。今まで教えていただいた先生方、支えてくれた保護者の方への感謝の気持ちを忘れないで下さい。▲そして、どこに進んでも、不満や悩みが出てくるでしょうが、それらを乗り越えられる力を身につけて下さい。どうしても自分一人では難しいと感じたら、誰かに助けを求めて下さい。どんなときでも、皆さんのことを見守ってくれている人がきっといます。▲最後に、保護者の皆様方に御礼申し上げます。今日まで行橋高校のPTAとして、さまざまな行事に参加・応援して下さい、有り難うございました。これからは、共に行橋高校PTAのOBとして、行橋高校の発展を見守って頂きたいと思っております。▲本日はご卒業おめでとうございます。

輝

Shining

発行所
福岡県立行橋高等学校
PTA調査広報委員会
行橋市泉中央1-17-1



※本校ロゴマークは、行橋高校をローマ字で表した頭文字と4つの学科をイメージして作成されました。

役員の皆様、1年間ご苦勞様でした。

調査広報委員会

委員長 松村 敦子

卒業生の皆さん、ご父兄の皆様、ご卒業おめでとうございます。▲皆さんにとってこの3年間は長かったですか、短かったですか。色々な事があったと思います。楽しかったこと、思い出すのも辛い様なこと、でも、そんな時でも皆さんの周りには、先生方、友達、親御さんがいつも見守ってくれていたと思います。▲これからは、一人一人新しい一歩を踏み出していきますが、皆さんの周りには、いつも誰かがいてくれる事を忘れずに頑張ってください。そして、いつか、皆さんが、後輩達に手を差し延べて下さい。生意気な事を書いている私も、この1年間子どもと悩んだり、笑ったりして、そしてPTAでは皆さんに助けてもらい、1年間頑張ってきました。まだ、PTA活動は続きますが、頑張っていきます。皆さんも夢に向かって一歩一歩進んでいって下さい。

進路対策委員会

委員長 畑中 恵子

卒業生の皆さん、ご卒業、おめでとうございます。▲高校生活で学んだ3年間の貴重な出来事は、これから続く長い人生の「訓練」の一つだと思います。今までは、甘えから、親や先生に反抗してきた事が、今からは一つ一つが自分の責任。人のせいにはできなくなり、今までのように、物事から簡単に逃げることもできなくなります。▲自分の夢や目標に向かって、自分の人生を自分の思うように生きて欲しいと思います。▲一度きりの人生なので、悔いの無いように、色々な事にチャレンジ(挑戦)してください。失敗を恐れずに！そして自分の人生を自分で責任のとれる人になって下さい。▲また、人の痛みがわかる思いやりのある人になって下さい。そして、あなた方が大人になった時、子ども達の良き指導者になって下さい。

総務委員会

委員長 安永 真由美

卒業生の皆様、ご卒業おめでとうございます。▲つい、この前、入学されたと思っていただいたのもう卒業ですね。▲これから先、就職される方、進学される方と様々ですが、行橋高校の卒業生として、今以上、自分に責任をもって行動して下さい。▲総務委員としての仕事を無事に終えられたのも役員の皆様、先生方の支えがあったお陰だと思っております。▲また、PTA役員として色々な行事に参加させて頂き、とても楽しい3年間でした。▲本当に有り難うございました。皆様の幸せを心からお祈りしています

健全育成委員会

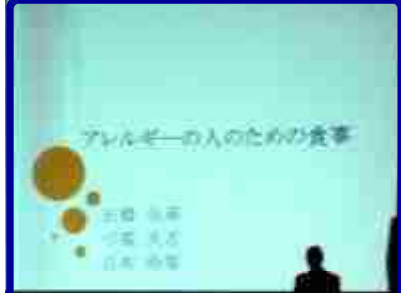
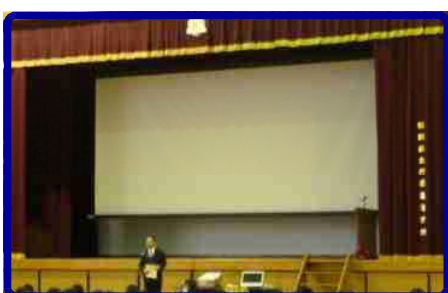
委員長 川下 江美

卒業生の皆さん、保護者の皆様、ご卒業おめでとうございます。▲三年間は、長かったですか？それとも「あっ」と言う間でしたか？▲これからは、社会に出ていく人、進学する人と別れて、それぞれの新たな道に夢と期待を持って進んで行くでしょうが、自分の選んだ道で、沢山のひとと出会い、色々な事を学んで、自分を成長させていって下さい。▲私も4年間、PTAとして、健全育成委員としては2年間、色々な活動に参加させて頂き、沢山のひとと出会い、助けてもらいながら、息子と共に卒業することができた事を、先生方・保護者の方々に感謝致します。有り難うございました。

全校課題研究発表会

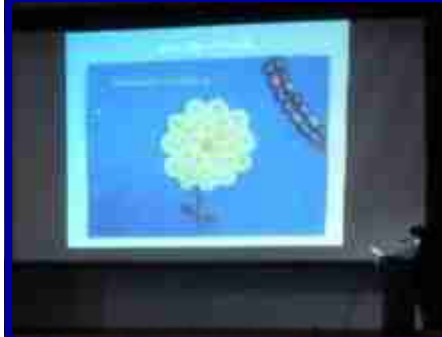
平成26年2月14日

- ①「小学生に流通の仕組みと商業の大切さを教える取り組み～手作り教材ゼロからの出発～」総合ビジネス科調査研究班
- ②「アレルギーの人のための食事」生活デザイン科食物班
- ③「かわいいこども服 ～女の子用～」生活デザイン科被服製作班
- ④「点字の絵本」生活デザイン科保育班
- ⑤「野菜を好きになってもらおう」農業技術科学校開放班
- ⑥「庭園整備・通路作成」環境緑地科材料班
- ⑦「自然環境を学ぶ」環境緑地科環境保全班



行事予定

- 2月28日(金) 卒業式予行・同窓会入会式
- 3月1日(土) 第66回 卒業式
- 3月20日(金) 終業式・合格者説明会
- 3月31日(月) 新入生物品引き渡し
- 4月7日(月) 始業式
- 4月8日(火) 入学式
- 4月9日(水) 離任式・実力考査



スキー修学旅行

修学旅行の思い出

生活デザイン科1組 小田代 瑞生
 私は修学旅行に行って良かったと終わってから思いました。実を言うと思うまでは、移動時間がとても長くてきつそうだし、2日間しかスキーしないのに行っても楽しくなさそうだなあと思っていました。そうは言ってもスキーなどした事はなかったので、やった事のない体験をしたいと思い参加しました。▲私は修学旅行に行って本当に多くの体験をすることが出来ました。バスガイドのお姉さんが19歳と聞いて私も卒業して仕事をしたらこんな風になれるだろうかと思いました。長野に入るとちらほら雪が積もっていてホテルの近くに来ると辺り一面真っ白で本当にきれいでした。▲修学旅行2日目。スキーをする事になってインストラクターの山崎先生にお世話になりました。初めは靴のはきかた、板のつけかた。山での止まりかた、ゆっくりすべる方法など多くの事を教えてもらいました。少しずつ上手にすべれるようになっていったのでどんどん楽しくなりました。リフトにも乗りました。スキー板をはめて乗った時、降りるのに失敗して多くの人に迷惑をかけました。▲修学旅行3日目。スキーもだいぶすべれるようになって、皆で並んですべったりできるようにになりました。私はスピードが出すぎて皆の中に突っ込んだり、雪のたくさん積もった森の手前まで行って、皆の所に戻るのにひと苦労しました。ナイタースキーでは一度もこける事なくすべりきる事が出来てすごくうれしかったです。▲帰りのバスではまたスキーがしたい。何処に行けばできるだろうか?と言いつくらはいました。▲私はこの修学旅行に行って本当に良かったと思えました。たくさんの体験をして、多くの人のお陰で楽しい旅行になったので感謝しています。本当に楽しい思い出になりました。



1/28(火)	小倉駅	名古屋駅	ホテル
	9:07	のぞみ臨時便	12:18/13:00
		バス	18:00
1/29(水)	開校式	スキー教室①	昼食・休憩
	9:00	9:30~12:00	スキー教室②
			13:00~
1/30(木)	スキー教室③	昼食・休憩	スキー教室④
	9:30~12:00		夕食・ナイタースキー
			13:00~
			17:30~
1/31(金)	ホテル	名古屋駅	小倉駅
	8:20	バス	13:20/14:13
			のぞみ33号
			17:22

平成25年度 進路決定状況

平成26年1月31日現在

A...農業技術科 G...環境緑地科 C...総合ビジネス科 H...生活デザイン科

大 学	A	G	C	H
九州共立大学(経済学部)		1		
九州国際大学(法学部)		1		
九州国際大学(経済学部)			1	
九州国際大学(国際関係学部)			1	
九州女子大学(家政学部)				1
近畿大学(産業理工学部)		1		
西南女学院大学(人文学部)			1	
東海大学(農学部)	1			
西日本工業大学(工学部)		1		
西日本工業大学(デザイン学部)		3		
南九州大学(環境園芸学部)		1		
小計(13名)	1	8	3	1
西南女学院大学短期大学部(保育学科)				1
西日本短期大学(環境緑地学科)		1		
東筑紫短期大学(美容ビジュアルファッション学科)				2
東筑紫短期大学(保育学科)			1	
福岡女子短期大学(文化コミュニケーション学科)			1	
小計(6名)	0	1	2	3
専門学校麻生医療福祉&観光カレッジ				2
麻生建築&デザイン専門学校				1
麻生公務員専門学校 北九州校		1		
麻生情報ビジネス専門学校北九州校	1			1
大原医療福祉専門学校			1	6
大原簿記公務員専門学校			1	
環境学園専門学校	1			
北九州調理製菓専門学校		1		
北九州保育福祉専門学校	2		4	5
北九州リハビリテーション学院			1	
九州動物専門学校	1			
KCS北九州情報専門学校			1	
香蘭ファッションデザイン専門学校			1	
小倉リハビリテーション学院			3	
専門学校昂大原自動車大学校		2		
製菓・医療 九州ビジネス専門学校				3
専門学校西鉄国際ビジネスカレッジ	1			
福岡外語専門学校			1	1
福岡キャリアナリ製菓調理専門学校	1			
福岡スクールオブミュージック専門学校		1		
福岡デザインコミュニケーション専門学校			1	
福岡美容専門学校 北九州校	1			3
福岡美容専門学校 福岡校		1		1
美萩野臨床医学専門学校			2	
おばせ看護学院			1	
健和看護学院				1
豊前築上医師会看護高等専修学校				1
京都医師会看護高等専修学校	2		3	3
福岡県農業大学校	1			
ホディーワークカレッジ				1
小計(66名)	11	6	20	29
計(85名)	12	15	25	33

企 業	A	G	C	H
イテックスオート・ジャパン				1
今元ケアサービス				1
ウキシロケアセンター	1			1
河村化工				1
柏木興産	1			
北九州病院				3
九州リゾート				2
コネクシオ			1	
社団 桜会	1			
ささや			1	
山九 八幡支店		1		
三和テクノ	1			
瑞豊会【ケアハウスゆくはし】				1
住江工業	1	1		
大隆工業	1			1
タジリ【イエローハット】	1			
東亜金属工業			1	
東泉プラスト	1			
ナカノ				1
日産自動車九州				1
日産車体エンジニアリング	1			
直方建機	1			
野崎金属				1
ハンズマン				1
バンテック九州		3		
光		1		
ピースルー【ソフトバンク】				1
美容室ゼロ	1	1		
広本建設	1			
フーズメーカー	1			
ファイブ・フォックス				1
福岡京築農業協同組合				1
福岡総合警備保障				1
福岡ひびき信用金庫			3	
豊洋製作所				2
凡申産業			1	1
三嵩				1
宮西コスモス		1		
メディカル・プラネット九州支社				1
山中歯科医院				1
ユニプレス物流	2			
ロジコム	2			
就職合計 (57名)	17	9	6	25

本年度の進路概況について

進路指導主事 新谷 毅司

平成二十五年度の進路状況の途中経過です。▲就職については、1月末時点での内定者が57名です。今年度は新規に内定をいただいた会社が大きく増加し、福岡ひびき信用金庫に3名内定するなど昨年度以上の成果がみられる部分がありました。一方で昨年同時期に比べ、内定者数は少ない状況にあります。就職希望者が昨年度より少ないので実数が減る部分はありますが、内定率が10ポイント近く減少していることが問題です。▲求人数は景気の回復基調や就職指導員さんの日々の企業訪問の成果があって、昨年度より増えています。新規の会社からの求人も多くありました。したがって、内定率が減った原因は別にあります。欠席が多いのは論外として、会社からのコメントによると、学科試験の悪いため不合格あるいは合格にはしたがもって勉強してほしいとの指摘が昨年度より多くありました。また、面接で質問の意味とは違うことを答えたり、ケースに応じた答え方や自分の経験に基づくオリジナリティのある内容を話せなかったりということも多かったようです。これらはいかに日常の学習態度・生活態度が重要であることを表していると思います。▲さらに一度不合格になるとなかなか次の企業を受験しようとならない生徒も目立ちます。逆に2社目、3社目と根気強く受験し、合格している生徒もいます。1社目で合格できる力をつけておくことが重要ですが、不合格になってもへこたれない強さも必要です。▲進学者の内訳は、4年制大学13名、短期大学6名、看護学校11名、専門学校等55名です。進学者のほとんどは推薦入試を利用していますが、看護(正看)やリハビリテーションの専門学校に一般入試で合格している生徒もいます。また、推薦入試で不合格となった後一般入試を受験して合格した生徒もあり、ここでも意志の強さが重要であることがわかります。▲いずれにしても家庭や学校での生活をきちんとすることが何よりも重要であり、今後とも家庭と学校がしっかり協力して生徒の進路を実現していかねばなりません。